

# ToekomstZorg

Samen bouwen aan de zorg van morgen

Handleiding  
Innovatieruimte

ToekomstZorg



[departementzorg.be/toekomstzorg](https://departementzorg.be/toekomstzorg)

# Inhoud

<b>Wat is ToekomstZorg? .....</b>	<b>3</b>
<b>Wat zijn de verschillende onderdelen van het traject ToekomstZorg? .....</b>	<b>4</b>
Verkennen en conceptualiseren .....	5
Experimenteren in de Innovatieruimte en Innovatieruimte Plus .....	5
Transitie en structurele verandering .....	6
Verduurzaming .....	6
<b>Wat is de Innovatieruimte en de Innovatieruimte Plus? .....</b>	<b>7</b>
Innovatieruimte.....	7
Innovatieruimte Plus.....	7
Regelluwt.....	8
<b>Welke piloten kunnen toegang krijgen tot de Innovatieruimte en de Innovatieruimte Plus? .....</b>	<b>9</b>
Selectiecriteria.....	11
Strategische lijnen.....	14
<b>Welke vorm van ondersteuning krijgen piloten in de Innovatieruimte en Innovatieruimte Plus en welk engagement gaat hiermee gepaard? ..</b>	<b>15</b>
<b>Hoe kunnen piloten toegang krijgen tot de Innovatieruimte en de Innovatieruimte Plus?.....</b>	<b>17</b>
Aanmelding Innovatieruimte Plus.....	17
Aanmelding Innovatieruimte.....	18
Samenstelling Innovatiekamer .....	19
Timing.....	19
Eens geselecteerd .....	20
<b>Vragen? .....</b>	<b>21</b>

# Wat is ToekomstZorg?

Zorgsystemen wereldwijd staan onder druk. De vergrijzing, toenemende zorgvraag, complexe zorgnoden en het tekort aan professionele zorgverleners veroorzaken een groeiende kloof tussen vraag en aanbod. Personen met een langdurige zorg -en ondersteuningsnood hebben baat bij zorg en ondersteuning die hun waardigheid en autonomie respecteert, maar het systeem kan dit niet altijd garanderen.

Het landschap is sterk versnipperd: diensten zijn vaak gericht op specifieke doelgroepen, zoals ouderen of mensen met een bepaalde diagnose. Daardoor vallen steeds meer mensen uit de boot. Ook de arbeidsmarkt is veranderd: waar vroeger een overvloed aan personeel was, kampen we nu met een structureel tekort. Specialisatie binnen sectoren maakt het bovendien moeilijk om personeel flexibel in te zetten.

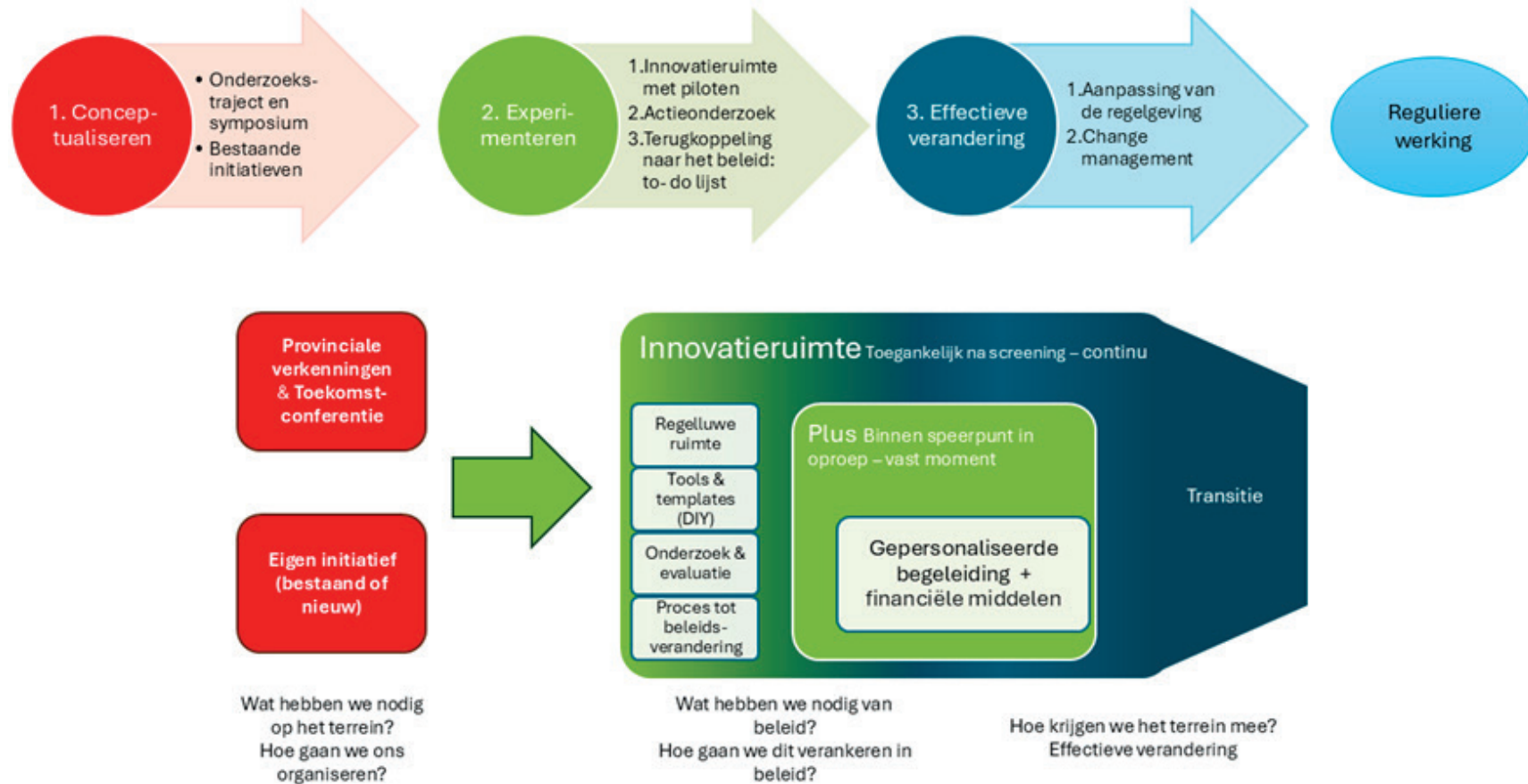
Om deze uitdagingen aan te pakken, is samenwerking over sectoren heen essentieel. Dat vraagt om nieuwe zorg- en organisatiemodellen die wendbaar en toekomstgericht zijn.

Het traject ToekomstZorg biedt een duidelijke structuur om vernieuwing binnen de langdurige zorg te stimuleren. Daarbij is er aandacht voor kwaliteit, succesvolle intersectorale en/of beleidsdomeinoverschrijdende praktijken, uitdagingen en mogelijke verbeteringen in beleid. Het traject zorgt er zo voor dat innovaties niet alleen worden geïmplementeerd, maar ook duurzaam en effectief verankerd blijven in de praktijk. Het traject wordt uitgevoerd in opdracht van het Departement Zorg, in samenwerking met een wetenschappelijke consortium van Vlaamse en Nederlandse universiteiten en hogescholen<sup>1</sup>. Dit consortium begeleidt het actiegericht onderzoek waarbij experimenteren en leren centraal staat. Goede voorbeelden en inzichten die worden opgedaan zullen breed worden gedeeld, nieuwe piloten worden uitgewerkt en waar mogelijk structureel ingebed. Op die manier wordt er gebouwd aan nieuwe zorg- en organisatiemodellen.

---

1. Universiteit Antwerpen, VUB, UGent, UHasselt, KU Leuven, Radboud Universiteit, RUMC, Maastricht Universiteit, Odisee hogeschool

# Wat zijn de verschillende onderdelen van het traject ToekomstZorg?



Figuur 1. Onderdelen van Traject ToekomstZorg (<https://www.departementzorg.be/nl/toekomstzorg>)

## Verkennen en conceptualiseren

In de eerste fase werden bestaande en vernieuwende praktijken in kaart gebracht. Via zes regionale verkenningen en een Vlaamse toekomstconferentie werden ideeën verzameld, geclusterd en uitgewerkt tot prototypes. Deze bijeenkomsten brachten diverse stakeholders samen en creëerden breed draagvlak voor verandering. De conferentie vormde het startpunt van een innovatiebeweging waarin samenwerking en gedeelde toekomstvisies centraal staan.

## Experimenteren in de Innovatieruimte en Innovatieruimte Plus

In de tweede fase krijgen innoverende piloten de kans om te experimenteren binnen een regelluw kader: de Innovatieruimte en Innovatieruimte Plus. Hier kunnen piloten intersectorale samenwerking verduurzamen en opschalen door het opheffen van belemmerende regelgeving. Ze worden door het wetenschappelijke consortium van ToekomstZorg en door een ondersteuningsnetwerk van innovatie-experten bijgestaan met tools en inzichten om op te schalen en een impactkader om hun effect te meten en te versterken.

De piloten streven een positieve impact na op één of meerdere aspecten van de 'Sextuple Aim<sup>2</sup>', zes doelen om betere zorg en ondersteuning te bekomen:

### **Beleving personen met een zorg- en ondersteuningsnood (PZON)**

De manier waarop personen met een zorg- en ondersteuningsnood de zorg en ondersteuning ervaren; zoals communicatie, empathie, wachttijden, betrokkenheid bij beslissingen.

### **Zorg en ondersteuning populatie**

De gezondheid en het welzijn van een specifieke groep mensen of de bevolking als geheel.

### **Kostenefficiëntie**

Het verlagen van de uitgaven binnen het zorg- en welzijnssysteem, zonder in te boeten op kwaliteit.

### **Werkbaar werk**

Werk dat de fysieke, mentale en emotionele gezondheid van werknemers waarborgt.

---

2. Alami H, Lehoux P, Miller FA, Shaw SE, Fortin JP. An urgent call for the environmental sustainability of health systems: A 'sextuple aim' to care for patients, costs, providers, population equity and the planet. *Int J Health Plann Manage*. 2023 Mar;38(2):289-295. doi: 10.1002/hpm.3616. Epub 2023 Feb 3. PMID: 36734815.

**Toegankelijkheid**

Het streven naar gelijke toegang tot zorg en ondersteuning en gelijke uitkomsten voor iedereen, ongeacht sociaaleconomische status, afkomst, gender of woonplaats.

**Duurzaamheid in de zorg**

Het beperken van de ecologische voetafdruk van zorgactoren.

*Tabel 1 Sextuple Aim toegelicht.*

## **Transitie en structurele verandering**

Succesvolle piloten uit de Innovatieruimte worden voorbereid op integratie in het reguliere zorglandschap. De ervaringen opgedaan in de regelluwe ruimte leiden tot aanpassingen in regelgeving, financiering en organisatie. Het traject ondersteunt organisaties via changemanagement en beleidsvoorbereiding, zodat innoverende piloten duurzaam kunnen worden ingebed.

## **Verduurzaming**

Het einddoel van ToekomstZorg is een zorg- en welzijnssysteem waarin intersectorale en beleidsdomeinoverschrijdende samenwerking en innovatie geen uitzondering meer zijn, maar een vast onderdeel van de dagelijkse praktijk.

# Wat is de Innovatieruimte en de Innovatieruimte Plus?

## Innovatieruimte

De Innovatieruimte binnen het traject ToekomstZorg is bedoeld voor piloten die willen experimenteren met intersectorale samenwerking in de langdurige zorg. Het gaat om piloten met een zekere maturiteit, maar die nood hebben aan regelluwte om te verduurzamen en op te schalen. In de Innovatieruimte krijgen ze tijdelijk de mogelijkheid om af te wijken van bestaande regels, zodat ze kunnen uitproberen wat werkt en zodat de impact van de regelluwte gemeten kan worden. Kortom, de noodzaak van regelluwte is een vereiste.

De Innovatieruimte is opgezet als een 'doe-het-zelf'-ruimte (DIY). Innoverende piloten krijgen tools en inzichten aangereikt vanuit het wetenschappelijk consortium van ToekomstZorg, bijvoorbeeld voor het meten van impact en nemen zelf de leiding over hun project. Piloten krijgen op **verschillende momenten** gedurende het traject ToekomstZorg de kans om aan te melden.

## Innovatieruimte Plus

Intersectorale piloten die toetreden tot de Innovatieruimte Plus krijgen naast regelluwte ook financiële en meer verregaande wetenschappelijke - en procesondersteuning om te verduurzamen en op te schalen. De Innovatieruimte Plus is toegankelijk voor piloten binnen drie strategische lijnen<sup>3</sup>:

- Eén erkenning zorg en ondersteuning
- Meervoudig werkgeverschap
- Blended hulp

---

3. Zie verder in document

Het consortium van ToekomstZorg biedt wetenschappelijke begeleiding, onder andere bij de impactmetingen. Deze begeleiding gebeurt zoveel mogelijk collectief, maar wordt ook op maat en volgens de beschikbare expertise aangeboden. Daarnaast biedt een ondersteuningsnetwerk van innovatie-experten procesbegeleiding aan. Piloten krijgen toegang tot de Innovatieruimte Plus door in te tekenen op een **eenmalige oproep**.

Piloten die thematisch passen onder lopende hervormingen en programma's binnen het beleidsdomein Welzijn, Volksgezondheid en Gezin (WVG), bv. zorgzame buurten of het interfederaal plan voor geïntegreerde zorg, zullen naar die programma's worden doorverwezen. Als de piloten regelluwte nodig hebben en voldoen aan de selectiecriteria hieronder bepaald, kunnen ze terecht in de Innovatieruimte.

## Regelluwte

Piloten geven zo concreet mogelijk aan welke regelgeving hen op vandaag hindert en wat de positieve impact van aanpassingen in deze regelgeving zou zijn. De specifieke wetgeving die aangepast kan worden in het kader van ToekomstZorg, is terug te vinden in het Besluit van de Vlaamse Regering.

# Welke piloten kunnen toegang krijgen tot de Innovatieruimte en de Innovatieruimte Plus?

Om toegang te krijgen tot de Innovatieruimte of Innovatieruimte Plus binnen ToekomstZorg, moet een piloot voldoen aan een aantal criteria.

	Selectiecriteria		Strategische lijnen
	Specifieke vereisten	Randvoorwaarden	
<b>Innovatieruimte</b>	✓	✓	x
<b>Innovatieruimte Plus</b>	✓	✓	✓

De selectiecriteria (specifieke vereisten en randvoorwaarden) zijn van toepassing op de Innovatieruimte én op de Innovatieruimte Plus. De strategische lijnen zijn enkel van toepassing op de Innovatieruimte Plus.

## Selectiecriteria

Specifieke vereisten waarborgen dat de geselecteerde piloten daadwerkelijk bijdragen aan duurzame, intersectorale innovatie binnen de langdurige zorg. De randvoorwaarden dienen vervuld te zijn om een succesvolle uitvoering van de piloot mogelijk te maken.

Specifieke vereisten	Randvoorwaarden
Thema	Begunstigden
Regelluwte	Participatie
Sector	Draagvlak
Soort innovatie	Kwaliteit
Partnerschap	Ethiek
Impact	Expertise
Maturiteit	
Haalbaarheid	
Betaalbaarheid	
Schaalbaarheid	
Verduurzaming	

## Strategische lijnen

Om toegang te krijgen tot de Innovatieruimte Plus zijn er drie strategische lijnen die piloten kunnen volgen.

- Eén erkenning zorg en ondersteuning
- Meervoudig werkgeverschap
- Blended hulp

## Selectiecriteria

Criteria	Innovatieruimte en Innovatieruimte Plus
<b>Specifieke vereisten</b>	
Thema	<ul style="list-style-type: none"> <li>De piloot speelt in op uitdagingen in de zorg en ondersteuning voor mensen met een langdurige zorg- en ondersteuningsnood.</li> </ul>
Regelluwte	<ul style="list-style-type: none"> <li>De piloot heeft <b>nood aan regelluwte</b> om op te schalen en te verduurzamen.</li> <li>De initiatiefnemers weten welke regels hen momenteel beperken in implementatie of doorontwikkeling, en welke regelgevende versoepelingen nodig zijn.</li> </ul>
Sector	<ul style="list-style-type: none"> <li>De piloot moet sectoren overstijgen. Dit betekent dat de piloot minimaal een samenwerking is met partners/organisaties over sectoren heen binnen het beleidsdomein WVG: Zorg voor personen met een handicap, woonzorg, jeugdhulp, kinderopvang, GGZ, welzijnswerk, revalidatie, eerste lijn, gespecialiseerde zorg.</li> <li>De piloot <b>mag</b> ook beleidsdomeinoverschrijdend zijn of samenwerkingen opzetten met organisaties die onder federale, Brusselse of bicommunautaire bevoegdheid vallen.</li> </ul>
Soort Innovatie	<ul style="list-style-type: none"> <li>Het gaat om procesinnovatie: reorganisatie van de dienstverlening, andere manier van werken</li> <li><b>Of</b> het gaat om systeeminnovatie: de piloot brengt een verandering die de structuur, het doel en de functie van de huidige organisaties verandert.</li> <li>Het gaat dus <b>niet</b> over de ontwikkeling van een nieuw product of ontwikkeling van technologie (bijvoorbeeld een nieuwe applicatie).</li> </ul>
Partnerschap	<ul style="list-style-type: none"> <li>Eén organisatie is trekker van de piloot. <b>Let op:</b> Je kan als organisatie één keer trekker zijn, maar in meerdere piloten als partner meewerken.</li> <li>Een piloot wordt opgezet vanuit een samenwerking tussen twee of meer organisaties (die geen verbonden ondernemingen zijn).</li> <li>Vooraf de intensiteit en diepgang van de samenwerking zijn doorslaggevend.             <ul style="list-style-type: none"> <li>» Minimaal het aanbod aligneren (aanbod aanpassen), liefst samen organiseren (nieuw aanbod creëren).</li> <li>» <b>Volstaat niet:</b> overleggen met elkaar (elkaar leren kennen) of een gemeenschappelijke coördinatie van het aanbod (doorverwijzing).</li> </ul> </li> </ul>

Impact	<ul style="list-style-type: none"> <li>• De piloot draagt merkbaar bij aan de Sextuple Aim: <ul style="list-style-type: none"> <li>» Beleving van persoon met een zorgnood (PZON)</li> <li>» Zorg en ondersteuning populatie</li> <li>» Kostenefficiëntie</li> <li>» Werkbaar werk</li> <li>» Toegankelijkheid</li> <li>» Duurzaamheid in de zorg</li> </ul> </li> <li>• De initiatiefnemers moeten vooraf, aan de hand van de doelen van de Sextuple Aim, kunnen aangeven welke impact ze verwachten en op welk domein.</li> <li>• Tijdens de piloot wordt de effectieve impact gemeten.</li> </ul>
Maturiteit	<ul style="list-style-type: none"> <li>• De piloot moet conceptueel uitgewerkt zijn, het gaat niet om een idee.</li> <li>• Er zijn al aantoonbare effecten bij aanvang door eerder onderzoek of proof of concept.</li> <li>• De piloot kan nog worden aangepast en verfijnd op basis van inzichten en ervaringen die de piloot tijdens ToekomstZorg opdoet.</li> </ul>
Haalbaarheid	<ul style="list-style-type: none"> <li>• De piloot moet organisatorisch uitvoerbaar zijn voor de betrokken organisaties, zowel in de Innovatieruimte als na verduurzaming. De initiatiefnemers hebben bv. de juiste infrastructuur ter beschikking en voldoende personele middelen.</li> </ul>
Betaalbaarheid	<ul style="list-style-type: none"> <li>• De piloot moet betaalbaar en kostenefficiënt zijn met (het beschikbaar maken van) de huidige middelen.</li> <li>• De piloot vereist geen meerkosten voor de dienstverlening ten opzichte van de huidige financiering</li> </ul>
Schaalbaarheid	<ul style="list-style-type: none"> <li>• De piloot moet generiek zijn, zodat dit ook in andere regio's en met andere partners kan worden opgezet.</li> </ul>
Verduurzaming	<ul style="list-style-type: none"> <li>• De piloot kan, na het stoppen van de pilootfase, zelfstandig verder blijven bestaan.</li> <li>• Als de piloot functioneert binnen het regelluw kader én een positieve impact heeft, geeft dat aanleiding tot aanpassing van regelgeving, financiering en organisatie, zodat de piloot ook op lange termijn, buiten de Innovatieruimte, kan blijven bestaan en zich verder kan verspreiden.</li> <li>• De piloot moet op voorhand aantonen hoe die verduurzaming eruit kan zien.</li> </ul>

## Randvoorwaarden

Begunstigden	<ul style="list-style-type: none"><li>• Het is duidelijk wie de rechtstreekse begunstigden van de piloot zijn.<ul style="list-style-type: none"><li>» Personen met een zorg- en ondersteuningsnood (PZON) kunnen de rechtstreekse begunstigden zijn van de piloot. De focus ligt op personen met een langdurige zorg- en ondersteuningsnood met meervoudige problematieken en/of multimorbiditeit die zorg en ondersteuning nodig hebben vanuit verschillende sectoren tegelijk.</li><li>» Ook professionals, formele/informele zorgers of organisaties kunnen de rechtstreekse begunstigden zijn.</li></ul></li></ul>
Participatie	<ul style="list-style-type: none"><li>• Alle betrokkenen – van PZON tot professionals, informele zorgers en organisaties – hebben inspraak in de piloot. Hun ervaringen en inzichten zijn cruciaal en moeten gedurende de hele piloot in rekening gebracht worden.</li></ul>
Draagvlak	<ul style="list-style-type: none"><li>• De initiatiefnemers kunnen aantonen dat er draagvlak is van de medewerkers en de bredere sector(en) (bv. via engagementen)</li><li>• Er moet voldoende interne steun zijn om de piloot te realiseren. Dat betekent dat de betrokken medewerkers, PZON, leidinggevenden, raad van bestuur, ondernemingsraad... erachter staan en waar nodig tijd en ruimte krijgen voor de realisatie.</li><li>• Het engagement wordt vastgelegd in een samenwerkingsovereenkomst, zodat duidelijk is wie welke rol opneemt.</li></ul>
Kwaliteit	<ul style="list-style-type: none"><li>• De levenskwaliteit van de PZON wordt verhoogd of blijft minimaal gelijk.</li><li>• De kwaliteit van de zorg en ondersteuning moet behouden blijven bij het uitvoeren van de piloot. Idealiter wordt die zelfs versterkt, bijvoorbeeld door betere samenwerking of meer maatwerk.</li></ul>
Ethiek	<ul style="list-style-type: none"><li>• De piloot houdt zich aan de geldende ethisch kaders</li><li>• De piloot bewaakt:<ul style="list-style-type: none"><li>» de privacy van de betrokken stakeholders</li><li>» de kwaliteitsdecreten die van toepassing zijn</li><li>» het regulier regelgevend kader wat kwaliteit en veiligheid betreft: Bv. kwaliteitskader online hulp - <a href="#">Digitale zorg en ondersteuning   Departement Zorg</a></li></ul></li></ul>
Expertise	<ul style="list-style-type: none"><li>• De initiatiefnemers beschikken over voldoende inhoudelijke en organisatorische expertise om de piloot en de impactmetingen uit te voeren.</li></ul>

# Strategische lijnen

Piloten die aanspraak willen maken op financiële en wetenschappelijke ondersteuning, bovenop de regelluwte, kunnen intekenen op een oproep voor de Innovatieruimte Plus. Er worden piloten binnen drie strategische lijnen toegelaten tot deze Innovatieruimte Plus, namelijk: één erkenning zorg en ondersteuning, meervoudig werkgeverschap en blended hulp.

## 1. Eén erkenning zorg en ondersteuning

Deze strategische lijn focust op **het herdenken van organisatievormen en samenwerking over sectoren heen** om de continuïteit van zorg te garanderen en **met oog op een aanbod dat voor de PZON vlot toegankelijk is**. De dienstverlening wordt op een nieuwe manier gepresenteerd, zodat (de toegang tot) het aanbod voor meerdere doelgroepen beter is.

## 2. Meervoudig werkgeverschap

Deze strategische lijn richt zich op het **herdenken van de organisatie van personeel** als onderdeel van bredere systeem- en organisatievernieuwing. De focus ligt op het doorbreken van traditionele organisatiegrenzen en het ontwikkelen van intersectorale structuren voor personeelsbeleid. Deze strategie overstijgt het louter afstemmen van personeelsplanning en zet in op intersectorale samenwerking, gedeeld eigenaarschap en gezamenlijke verantwoordelijkheid voor het aantrekken, ondersteunen en/of inzetten van medewerkers.

## 3. Blended hulp

Deze strategische lijn draait om **de inzet van technologie als facilitator voor slimme samenwerking en vernieuwende modellen**. Deze piloten **combineren fysieke met digitale zorg en ondersteuning in een nieuw dienstverleningsmodel**. De piloten zetten in op verantwoord databeheer, veilige datadeling, veilige apparatuur etc. (zie [Digitale zorg en ondersteuning | Departement Zorg](#)). De technologie moet inwisselbaar zijn en kan verschillen afhankelijk van de context als de piloot opgeschaald wordt.

# Welke vorm van ondersteuning krijgen piloten in de Innovatieruimte en Innovatieruimte Plus en welk engagement gaat hiermee gepaard?

	Innovatieruimte	Innovatieruimte Plus
Wetenschappelijke en procesondersteuning	<p>Het wetenschappelijk consortium voorziet DIY (doe-het-zelf) tools om het proces te ondersteunen en levert instrumenten aan zodat de initiatiefnemers de impact van hun piloot kunnen meten.</p> <ul style="list-style-type: none"><li>• Er wordt verwacht dat de piloten rapporteren over de resultaten van hun metingen.</li></ul>	<p>Het wetenschappelijk consortium voorziet individuele en collectieve begeleiding van de piloten. Daarnaast is er ook een ondersteuningsnetwerk dat bestaat uit innovatie-experten die de piloten op verschillende domeinen kunnen versterken. Het wetenschappelijk consortium doet onderzoek naar de impact van de piloten en de randvoorwaarden voor duurzame verankering.</p> <ul style="list-style-type: none"><li>• Er wordt verwacht dat de piloten deelnemen aan de aangeboden begeleiding en collectieve leerprocessen.</li><li>• Er wordt verwacht dat de betrokken stakeholders tijd vrijmaken voor het actieonderzoek.</li></ul>

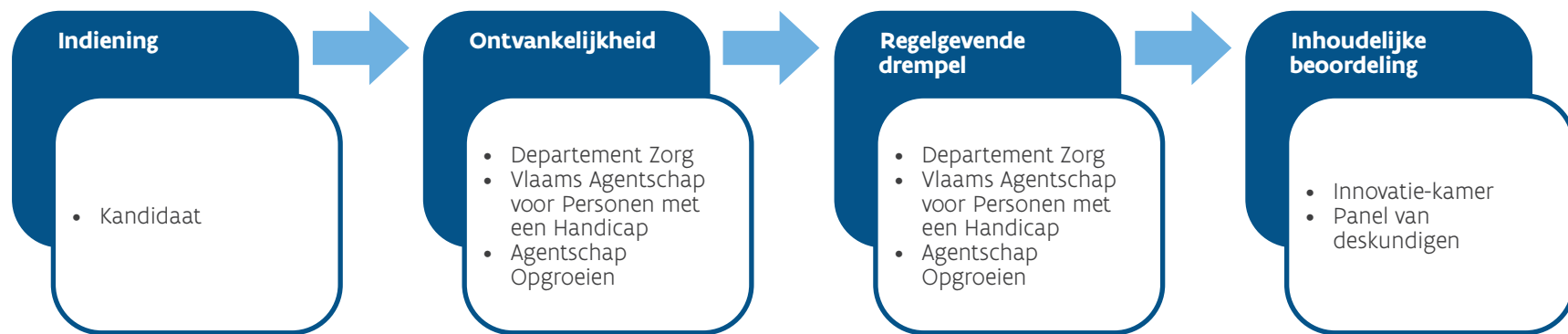
---

Financiële  
ondersteuning

Piloten in de Innovatieruimte Plus ontvangen een financiële ondersteuning. De financiële steun die piloten ontvangen bedraagt tussen de € 50.000 en € 350.000 per geselecteerde piloot. Op basis van een begroting, die in verhouding moet staan tot de doelen van de piloot, wordt in samenspraak beslist hoeveel middelen toegekend kunnen worden.

- De steun mag ingezet worden voor werkingskosten, investeringskosten en personeelsinzet.
  - De eigenlijke dienstverlening kan niet gefinancierd worden via deze steun.
  - Personeelsmiddelen kunnen dienen voor projectcoördinatie, voor de deelname aan onderzoek (de uitvoering van het onderzoek gebeurt door het consortium)... tijdens de piloot. De piloot kan na de projectperiode blijven bestaan zonder deze steun.
  - Wat investeringen betreft, kunnen enkel kosten ingebracht worden die tijdens de projectperiode afgeschreven worden.
  - Wat technologie en digitalisering betreft, kunnen enkel kosten ingebracht worden om bestaande toepassingen te verbeteren of om deze beter af te stemmen op de nieuwe samenwerking. Het slimmer samenwerken moet centraal staan.
  - Infrastructuurkosten vallen buiten deze ondersteuning. Kosten voor verbouw- of nieuwbouwprojecten vallen buiten deze ondersteuning.
  - De piloten dienen een begroting in die loopt tot twee jaar na de projectperiode waarin ze de kosten motiveren.
-

# Hoe kunnen piloten toegang krijgen tot de Innovatieruimte en de Innovatieruimte Plus?



## Aanmelding Innovatieruimte Plus

De beoordeling voor toegang tot de Innovatieruimte Plus verloopt in drie fases.

### Fase 1: Go of 'no go'

In een eerste fase vullen de initiatiefnemers een aanmeldingsformulier in dat de selectiecriteria en de gekozen strategische lijn be vraagt. De administratie WVG doet een eerste check of het dossier administratief ontvankelijk is. Vervolgens wordt ook de regelgevende drempel beoordeeld door de administratie.

Op basis van de antwoorden van de initiatiefnemers wordt daarna door de Innovatiekamer beoordeeld of de piloot binnen de gekozen strategische lijn past en toegang kan krijgen tot de Innovatieruimte Plus. Op basis van de randvoorwaarden en vragen rond de financiële en wetenschappelijke ondersteuning

wordt bepaald welke projecten een 'go' krijgen voor de volgende fase. Het volledige dossier wordt in 1 keer ingediend, maar er volgt een eerste selectie die rekening houdt met de randvoorwaarden en ondersteuningsvragen. Daarbij kan een expertenpanel ingeschakeld worden. Indien nodig, kan hier al extra verduidelijking gevraagd worden.

## **Fase 2: score**

In fase twee kunnen de initiatiefnemers, indien nodig, extra info aanleveren over de overige selectiecriteria. Vervolgens wordt het hele dossier beoordeeld door de Innovatiekamer, dat kan ook via een schriftelijke procedure. Ieder dossier dat doorgaat naar fase 3 moet slagen op alle criteria. Wanneer we teveel dossiers overhouden in deze fase, kijken we ook naar de totaalscore.

De best scorende voorstellen worden uitgenodigd voor een pitch.

## **Fase 3**

Inhoudelijke bespreking in de Innovatiekamer met mogelijkheid tot pitchen van het voorstel.

Piloten met sterke inhoudelijke gelijkenissen, kunnen door de innovatiekamer gevraagd worden om samen te werken om toegang te krijgen tot de Innovatieruimte Plus.

Daarnaast wordt voor de Innovatieruimte Plus in tweede lijn rekening gehouden met enkele spreidingscriteria om de diversiteit van piloten te bewaken.

<b>Criterium</b>	<b>Innovatieruimte Plus</b>
Geografische spreiding	Er worden piloten geselecteerd vanuit verschillende provincies, inclusief het Brussels Hoofdstedelijk Gewest.
Doelgroepen	Over de piloten heen moeten diverse doelgroepen bereikt worden.
Type organisatie	Er worden zowel (partnerschappen met) grote als kleine organisaties geselecteerd.
Sectoren	Over de piloten heen moeten diverse sectoren betrokken zijn.

# **Aanmelding Innovatieruimte**

De beoordeling voor toegang tot de Innovatieruimte verloopt in één fase.

De initiatiefnemers vullen een aanmeldingsformulier in dat de selectiecriteria bevroegt. De administratie WVG doet een eerste check of het dossier

administratief ontvankelijk is. Vervolgens wordt ook de regelgevende drempel beoordeeld door de administratie.

Op basis van de antwoorden van de initiatiefnemers wordt daarna door de Innovatiekamer beoordeeld of de piloot op alle selectiecriteria 'go' of minimaal de helft van de punten scoort.

## Samenstelling Innovatiekamer

De samenstelling van de Innovatiekamer, zoals bepaald in het Besluit van de Vlaamse Regering (BVR 14/11/2025), ziet er als volgt uit:

- De innovatiekamer bestaat uit 1 voorzitter (de leidend ambtenaar van het Departement Zorg) en minstens 13 stemgerechtigde leden, namelijk:
  - » vijf vertegenwoordigers van de WVG-administratie, waarvan twee met juridische expertise;
  - » drie onafhankelijke deskundigen die geen personeelslid zijn van de administratie en gelinkt zijn aan de sectoren van het beleidsdomein WVG;
  - » drie leden met een academische achtergrond en met expertise in innovatie en intersectorale samenwerking;
  - » twee vertegenwoordigers van de minister WVG.

## Timing

Wanneer	Wat
3 december '25	Webinar en info oproep
15 december '25	Publicatie handleiding
Januari '26	Openen Innovatieruimte Plus gedurende 4 weken
Februari - maart '26	Beoordeling aanmeldingsformulieren en pitch
April '26	Bekendmaking piloten Innovatieruimte Plus
1ste semester '26	Eerste aanmelding Innovatieruimte

## Eens geselecteerd

- De piloten lopen gedurende twee jaar.
- Na selectie wordt meegegeven hoe de begeleiding door het wetenschappelijk consortium en het ondersteuningsnetwerk eruit zal zien.
- Halverwege en op het einde van het project is er een inhoudelijke en financiële rapportering.

# Vragen?

Bij vragen kan contact opgenomen worden via dit [formulier](#).

De FAQ en de opname, presentatie en Q&A van het webinar van 3 december 2025 kunnen op de [website](#) geraadpleegd worden.

ToekomstZorg

